

SIEW

Pszenżyto zaleca się wysiewać w terminie 15.IX. - 30.IX. Obsada 300 roślin na m². Norma wysiewu na najłagodniejszych kompleksach glebowych, przy wadliwej agrotechnice lub opóźnionym siewie powinna być podwyższona o 20%, natomiast przy bardzo wczesnym siewie obniżona o 20%. Do wysiewu należy używać zaprawionego kwalifikowanego materiału siewnego.

PIELĘGNACJA

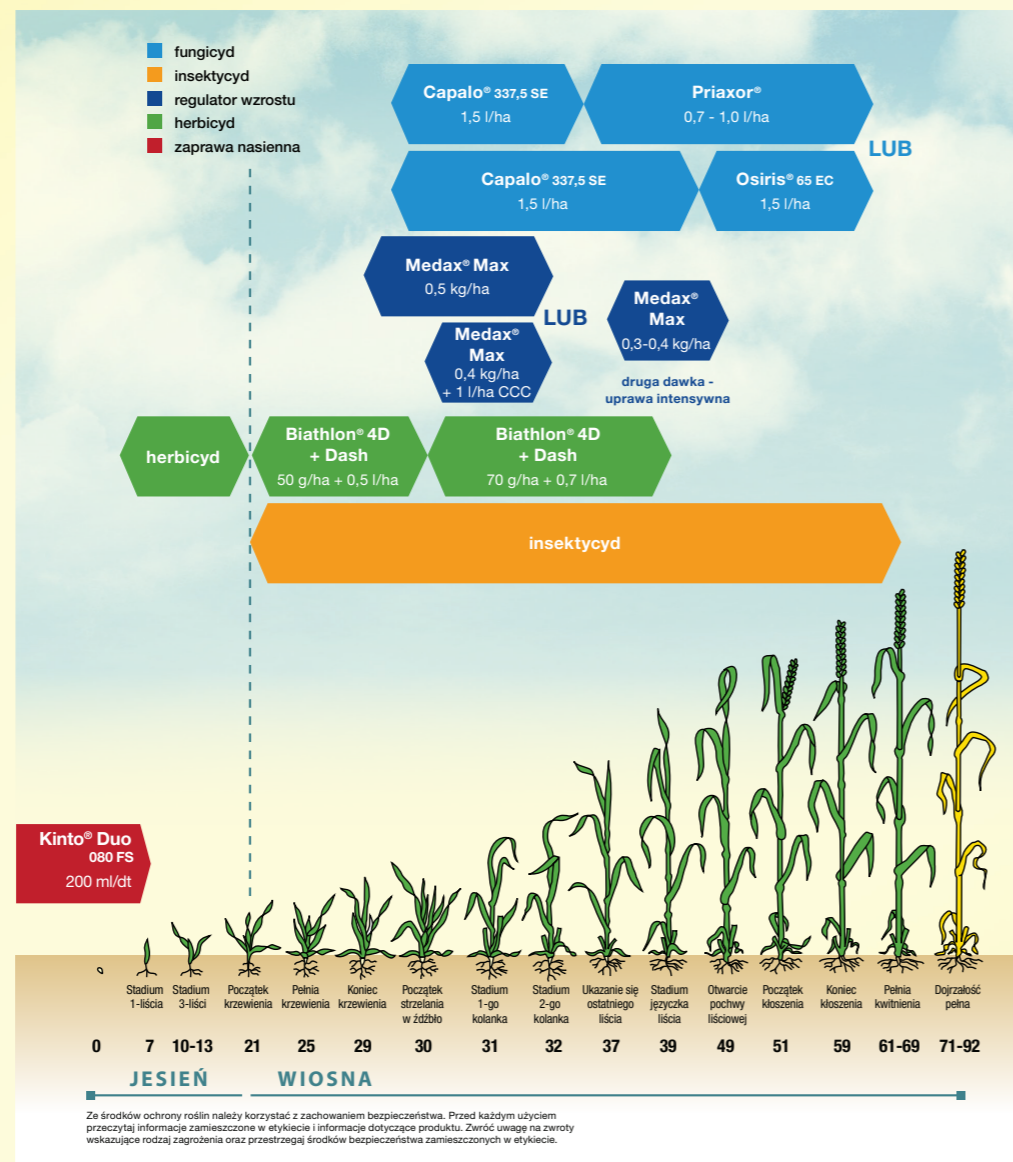
Łan pszenżyta spełnia podstawowe warunki dobrej konkurencyjności wobec chwastów dzięki szerokim liściom, wysokim roślinom i dużej zwartości ładu. W warunkach małego zachwaszczenia oraz poprawnego następstwa roślin odstępuje się od ingerencji chemicznej. Jednak bardzo często można się spotkać ze specjalizacją gatunkową chwastów objawiającą się występowaniem w pszenżycie m.in. miotły zbożowej, przytuli czepnej czy bratka trójbarwnego, które w dużym natężeniu szkodliwie oddziałują na łan.

- Zaleca się zwalczanie miotły zbożowej i chwastów dwuliściennych jesienią. W przypadku nie wykonania zabiegu niszczenia chwastów jesienią zabiegi te należy wykonać wiosną po ruszeniu wegetacji.
- W przypadku stanowiska po zbożach (z wyjątkiem owsa) w razie potrzeby wykonać zabieg zwalczania chorób podstawy źdźbła w fazie od 1-2 kolanka.
- Przy intensywnej uprawie lub siewie na zasobnych stanowiskach należy stosować regulatory wzrostu aby przeciwdziałać wyleganiu roślin.
- Przy uprawie na stanowisku po kukurydzy należy zwrócić szczególną uwagę na zabezpieczenie plantacji przed porażeniem fusariozami, zwłaszcza w latach wilgotnych.

ZBIÓR

Przeprowadzać zaraz po osiągnięciu pełnej dojrzałości. Nie przetrzymywać dojrzałego zboża na polu.

Technologia ochrony pszenżyta ozimego



Strzelce

woj. łódzkie
99-307 Strzelce, ul. Główna 20
tel. (24) 254 21 26, (24) 356 69 00,
fax. (24) 356 69 02
Biuro handlowe:
(24) 356 69 04, (24) 356 69 05
strzelce@hr-strzelce.pl

Małyszyn

woj. lubuskie
66-400 Gorzów Wlkp.
ul. Myśluborska 81
tel. (95) 722 85 20
fax. (95) 720 39 68
malyszyn@hr-strzelce.pl

Borowo

woj. wielkopolskie
64-020 Czempin
pow. Kościan
tel. (61) 282 72 67
fax. (61) 282 62 97
borowo@hr-strzelce.pl

Kończewice

woj. kujawsko-pomorskie
87-140 Chełmża
pow. Toruń
tel. (56) 675 92 97
fax. (56) 675 92 27
konczewice@hr-strzelce.pl



REJON I - tel. 696 056 514
REJON II - tel. 660 408 159
REJON III - tel. 662 202 376

dystrybutor:



WWW.HR-STRZELCE.PL

PSZENŻYTO OZIME

PANTEON

BOSKI PLAN

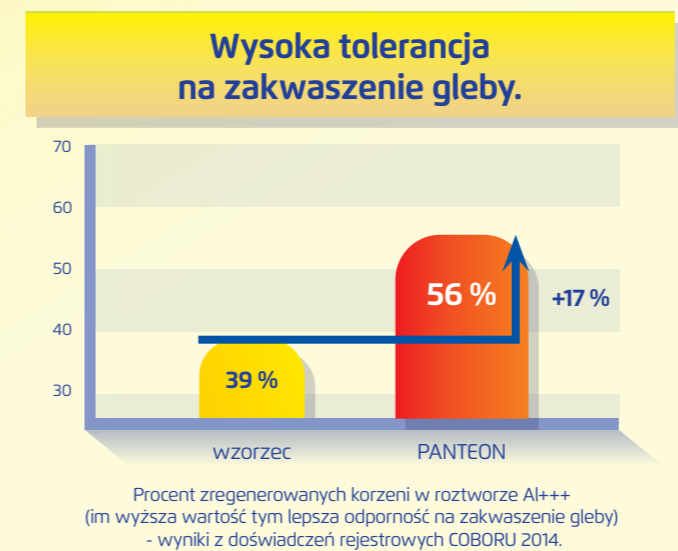


HODOWLA ROŚLIN STRZELCE Sp. z o.o.
Grupa IHAR

PSZENŻYTO OZIME

PANTEON

Bardzo dobra zimotrwałość (5,5).	Wczesny termin kłoszenia i dojrzwania (ucieka przed suszą)	Bardzo dobra odporność na choroby grzybowe
Doskonała wartość paszowa.	Wysokie plonowanie we wszystkich rejonach kraju!	Rośliny o wysokości ok. 118 cm o przeciętnej odporności na wyleganie.
Wysoka tolerancja na zakwaszenie gleby!	Najwyższa waga hektolitra.	



Ważniejsze cechy rolnicze

	wczesny	średni	późny
Termin kłoszenia	█	█	█
Termin dojrzwania	█	█	█
	niska	średnia	wysoka
Mrozoodporność	█	█	█
Tolerancja na zakwaszenie gleby	█	█	█
Odporność na wyleganie	█	█	█
Wysokość	█	█	█
MTZ	█	█	█
Zawartość białka	█	█	█
	niska	średnia	wysoka
Odporność na choroby			
Mączniak prawdziwy	█	█	█
Rdza brunatna	█	█	█
Rdza żółta	█	█	█
Rynchosporioza	█	█	█
Septorioza liści	█	█	█
Septorioza plew	█	█	█
Fuzarioza kłosów	█	█	█
Choroby podstawy źdźbła	█	█	█
Pleśń śniegowa	█	█	█

Wysoka odporność na fuzariozy kłosa.

7,9 / 9 Zdrowe kłosa aż do żniw!

Doskonała wartość paszowa!

8 / 9 Bardzo wysoka zawartość białka wg COBORU

Najwyższa waga hektolitra.

9 / 9 Zbonitowana ocena parametru "Gęstość w stanie zsypanym" (skala 9 – stopniowa). Źródło COBORU.

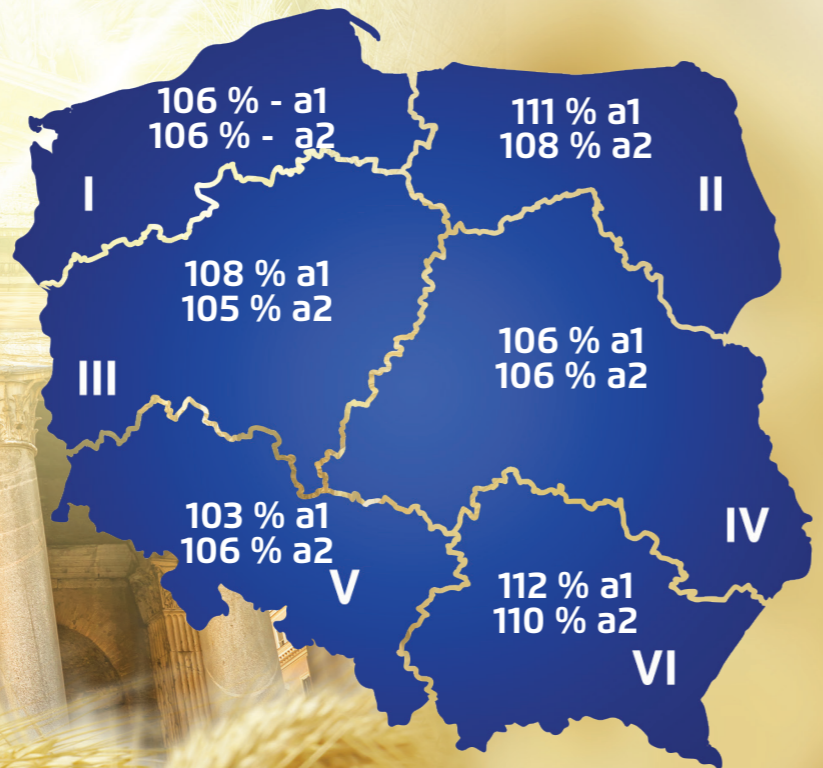
INFORMACJE AGROTECHNICZNE

WYMAGANIA GLEBOWE

Pszenżyto można uprawiać na wszystkich rodzajach gleb. Dobrym przedplonem są: rzepak ozimy, strączkowe i motylkowe, wczesne ziemniaki, mieszanki zbożowo-strączkowe. Mniej korzystnym przedplonem są zboża z wyjątkiem owsa.

NAWOŻENIE

- azotem: do 100 kg N/ha, ale można zmniejszyć o ok. 20 kg bez szkody na plonie w przypadku:
 - uprawy po bardzo dobrym przedplonie
 - regularnej gospodarki obornikowej w płodozmianie
 - przyorania niestłomianej masy organicznej.
- po przedplonach niezbożowych lepiej nie stosować przedsięwzięcia azotu, wtedy pszenżyto wykorzysta zmineralizowany azot glebowy. Natomiast po przedplonach zbożowych można zastosować np. w polifosce około 20 kg azotu. Na wiosnę w okresie ruszania wegetacji należy zastosować około 60 kg azotu w czystym składniku, a drugą część dawki w okresie strzelania źdźbła. Jeśli planujemy otrzymać bardzo wysoki plon, to całkowita dawka azotu może wynieść około 140 kg w czystym składniku.
- fosforem: do 80 kg P₂O₅, w przypadku niedoborów tego składnika w glebie należy dodać tzw. różnice bilansowe, które wynoszą 40-60 kg/ha P₂O₅, jednak nie więcej niż 115 kg/ha czystego składnika.
- potasem: do 120 K₂O, w przypadku niedoborów potasu naddatki bilansowe wynoszą 30-40 kg/ha K₂O, nie więcej niż 145 kg czystego składnika na hektar. Zarówno fosfor jak i potas można stosować w nawozach pojedynczych, mieszanych i kompleksowych. Jednak niezależnie od formy nawozu, należy go zastosować przedsięwzięcie, gdyż aplikowanie pogłównie nie wpływa korzystnie na ich efektywność.



Plonowanie (% wzorca) odmiany PANTEON w doświadczeniach rejestrowych COBORU w roku 2014